

## Anleitung

# **Einbau von LED-Tagfahrleuchten anstelle der originalen Nebelscheinwerfer beim Octavia 2 RS Vorfacelift.**

### Benötigtes Material:

- ☞ HELLA LED-Tagfahrleuchten Art.-Nr. 2PT 009 599-801
- ☞ Originale Nebelscheinwerfer vom Octavia 2 RS Vorfacelift, Scout Vorfacelift oder vom VW New Beetle 1C1 Bj. 2001-2005  
Art.-Nr. 1C0941699B (links) und 1C0941700B (rechts)
- ☞ 2x Zusatzsicherungshalter (gibt's u.a. bei A.T.U.)



- ☞ ca. 0,5mKabel 1,5 mm<sup>2</sup>
- ☞ Kabelbinder
- ☞ Kabelschuhe und Kabelverbinder
- ☞ Isolierband
- ☞ 1 Stk. Klemmverbinder (Vampirklammer) bis 1 mm<sup>2</sup>
- ☞ 2 Stk. M5 Schrauben ca. 20mm
- ☞ 2 Stk. M5 Schrauben ca. 40-45mm

### Benötigtes Werkzeug:

- ☞ elektrisches Schleifwerkzeug wie z.B. DREMEL
- ☞ Fräskopf für Schleifwerkzeug
- ☞ div. Schraubendreher und Maulschlüssel
- ☞ stabiles, scharfes Taschenmesser
- ☞ Kabelschuhpresszange
- ☞ Seitenschneider
- ☞ Flachzange
- ☞ Bohrer 2mm und 5mm
- ☞ Vielfachmessgerät

### Kosten:

Tagfahrleuchten: UVP 199,- € (gibt's aber auch schon günstiger ca. 160,- €)  
Nebelscheinwerfer: ca. 90,- €/Stk. beim Freundlichen (bei ebay gibt die neu für ca. 55,- €)  
Kleinmaterial: ca. 20,- €

## Demontage des Stoßfängers und der Nebelscheinwerfer

Wenn die originalen Nebelscheinwerfer noch in der Stoßstange verbaut sind müssen diese zuerst ausgebaut werden. Dazu muss die Stoßstange demontiert werden. Dies erfolgt indem man zuerst die Hauptscheinwerfer ausbaut.



**Achtung!** Am besten vor Ausbau der Hauptscheinwerfer die darunter liegende Kante am Stoßfänger mit Isolierband o.ä. abkleben um Kratzer zu vermeiden!

Die sich unter dem Scheinwerfer liegenden Spreiznieten entfernen (je 2 Stück). Macht sich am besten, indem man mit dem Seitenschneider den Dorn rauszieht. Aber nicht zu fest zudrücken. ;-)

Danach an der Unterseite des Stoßfängers die 3 Spreiznieten und die 4 Schrauben entfernen, die 3 Schrauben im Radkasten (jeweils recht und link), die 2 Schrauben welche sich unter den vorderen seitlichen Abdeckgittern befinden sowie die 3 Schrauben vorn beim Kühler entfernen.

Jetzt kann man den Stoßfänger vorsichtig nach vorn abnehmen. Dabei sämtliche Anschlüsse wie z.B. PDC, SRA etc. welche noch dranhängen abmachen.

Stoßfänger am besten auf eine weiche Unterlage ablegen um Beschädigungen zu vermeiden.

Jetzt können die Nebelscheinwerfer durch entfernen der je 3 Befestigungsschrauben demontiert werden.

## Umbau der Nebelscheinwerfer

Hintere Abdeckkappe des Nebelscheinwerfers abnehmen. Kabel abstecken und Leuchtmittel entfernen.

Einstellschraube ganz aus dem Gewinde am Reflektor herausdrehen. Danach Reflektor durch Zusammenbiegen der seitlichen Haltenasen lösen.



Jetzt hängt dieser noch an der Einstellschraube aber durch etwas beherzter Gewalt, lässt sich der Reflektor aus dem Gehäuse entnehmen.



Nun muss das Glas des Nebelscheinwerfers entfernt werden. Wenn möglich mit einem Taschenmesser zwischen Gehäuse und Glas das Silikon entfernen bzw. zerschneiden.

Wenn das so nicht möglich ist muss das Glas zerstört werden.



**Achtung!** Um die Verletzungsgefahr durch umherfliegende Splitter zu verringern, das Glas von außen mit Frischhaltefolie überziehen und dann einschlagen.

Danach kann man die im Gehäuse verbleibenden Glasstücke mit einer Flachzange entfernen.

Silikonreste aus dem Gehäuse entfernen.





Mit dem DREMEL die Gehäuseöffnung vergrößern, die Halter des originalen NSW-Reflektors entfernen und die LED-Tagfahrleuchte so einpassen, dass sie bündig am Rand vorn am Gehäuse anliegt.







In Höhe der seitlichen Bohrungen der TFL, Löcher ins Gehäuse bohren. Am besten innen ausmessen und mit etwas spitzen markieren und vorkörnen, danach von innen erst mit dem 2mm Bohrer vorbohren und mit dem 5mm aufbohren. (so verläuft der Bohrer nicht)

Nun die eingepasste TFL mit dem Gehäuse mit ausreichend langen Schrauben verschrauben. Geht etwas schwer da in den Löchern der TFL kein Gewinde geschnitten ist und die Schrauben sich erst eins schneiden müssen.



Jetzt können die TFL im Stoßfänger, wie die originalen NSW, wieder befestigt werden. Vor der Montage des Stoßfängers am Fahrzeug, den Kabelbaum der TFL verlegen und die Stecker der NSW nach innen legen und mit Kabelbinder befestigen.



Der Anbau des Stoßfängers erfolgt in umgekehrter Reihenfolge wie oben beschrieben. Dabei das anstecken der TFL nicht vergessen.

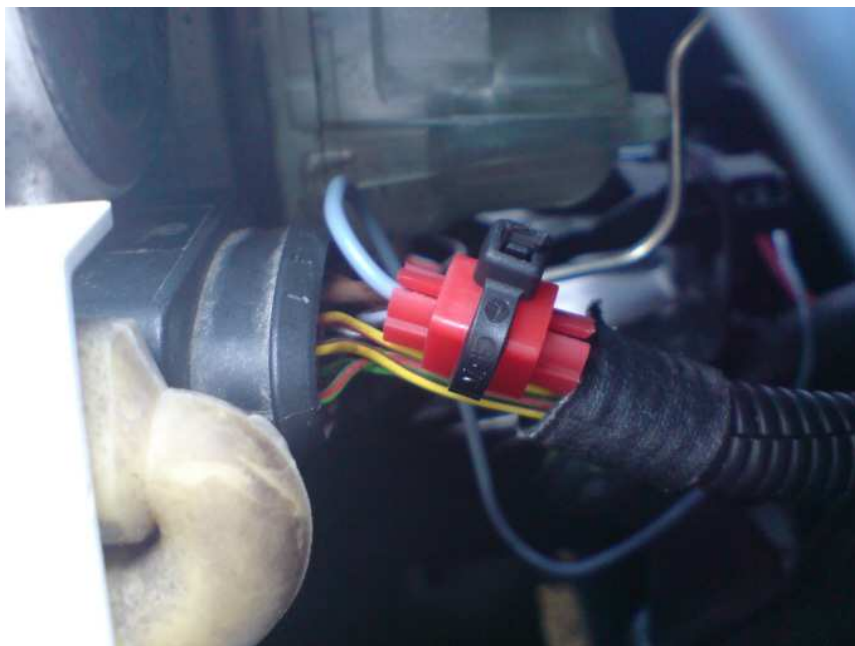
## Elektrischer Anschluss der Tagfahrleuchten

Der Anschluss macht sich am besten bei noch ausgebauten Hauptscheinwerfern. Massekabel (braun) an einem der vielen vorhandenen Massepunkte in der Nähe des Sicherungskastens anklemmen.

Das graue Kabel der TFL mit einer Sicherung 3A wie in der Beschreibung von HELLA steht versehen und mit dem grau-schwarzen Kabel des Standlichts (PIN 10 am Stecker des Scheinwerfers) mittels Klemmverbinder verbinden und diesen dann mit einem Kabelbinder sichern, sodass er nicht wieder aufgehen kann.



Diesen Sicherungshalter beim grauen Kabel verwenden.



Das schwarze Kabel muss evtl. verlängert werden. Den Zusatzsicherungshalter mit 3A Sicherung am schwarzen Kabel anbringen und im Sicherungskasten einen Steckplatz suchen mittels Messgerät suchen, welcher Zündungsplus hat.



Diesen Sicherungshalter beim schwarzen Kabel verwenden.  
Oben ist der extra Abgang, dort die 3A Sicherung der TFL einstecken.  
Unten die, die evtl. auf den Steckplatz gehört.

Da die Belegung zwischen den Fahrzeugmodell variieren können, möchte ich dazu nichts vorgeben.

Im Thread „ **Nebelscheinwerfer beim RS deaktivieren -> Einbau Hella TFL** „ wurde Steckplatz F14 genannt, dieser hat bei mir (Elegance 2.0 TDI) nicht funktioniert.

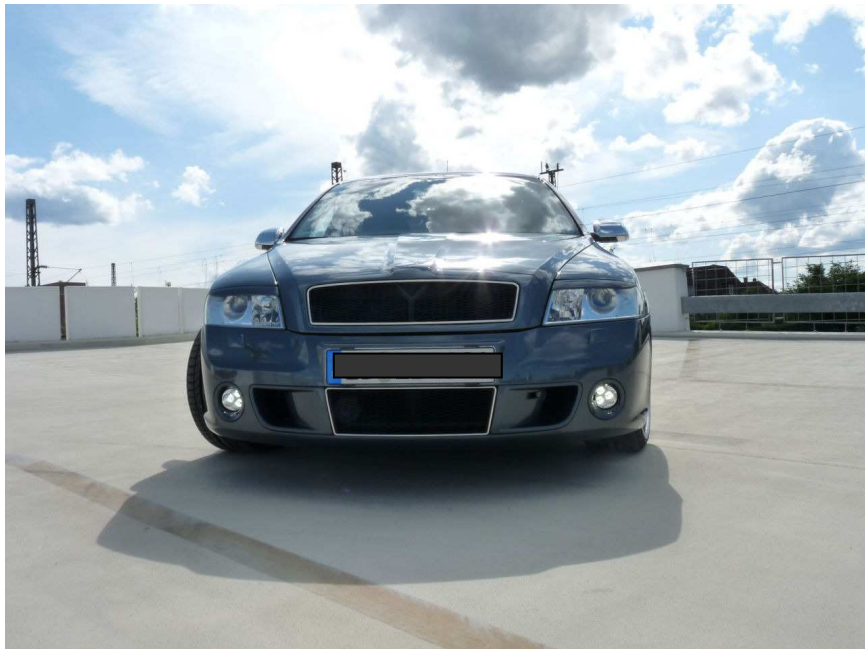
Erst testen ob es funktioniert, wenn die Hauptscheinwerfer wieder eingebaut sind, sonst gibt Fehler.

Zum Schluss (kann auch ganz am Anfang passieren) müssen noch die Nebelscheinwerfer ausprogrammiert werden.

Dazu im Steuergerät **Byte 00 Bit 0** – *Nebelscheinwerfer verbaut* auf 0 setzen und **Byte 18 Bit 2** – *Kaltdiagnose aktiv* auf 0 setzen.

Achtung: Bits werden von rechts gelesen!

Wenn alles richtig ist sollte es bei eingeschalteter Zündung in etwa so aussehen ...





Diese Anleitung dient lediglich als Hilfestellung, es besteht kein Anspruch auf Richtigkeit.  
Für evtl. Schäden wird keine Haftung übernommen.

Die Anleitung darf im [octavia-forum](#) , im [octavia-rs Forum](#) und  
in der [Skoda-Community](#) verwendet werden.

© Das Copyright liegt beim Ersteller.

Bei Fragen einfach bei mir melden, unter [zi-tt-aue@arcor.de](mailto:zi-tt-aue@arcor.de)!